

# Projekti i gjelbërimit të tokës për të ardhmen (Greenland) - Kosovë

Rehabilitimi dhe rizhvillimi i zonës me djerrinë dhe galerive të mbushura të minierave të KEK-ut

---

Mars 2020

# Hyrje

Ministria e Infrastruktues dhe ajo e Mjedisit synojnë të mbështesin Projektin “ Gjelbërimi i tokës për të ardhmen” me mbështetjen financiare të Bankës Botërore.

**Zona ku ndodhet djerrina dhe galeritë e mbushura të minierave**, që është kryesisht në pronësi të Korporates Energjetike të Kosovës (KEK) është përzgjedhur si një vend për të demonstruar praktikën e mira ndërkombëtare për rehabilitimin dhe zhvillimin e tokave të kontaminuara.

Ky prezantim siguron informacion të përgjithshëm për publikun e gjerë mbi projektin e parashikuar.

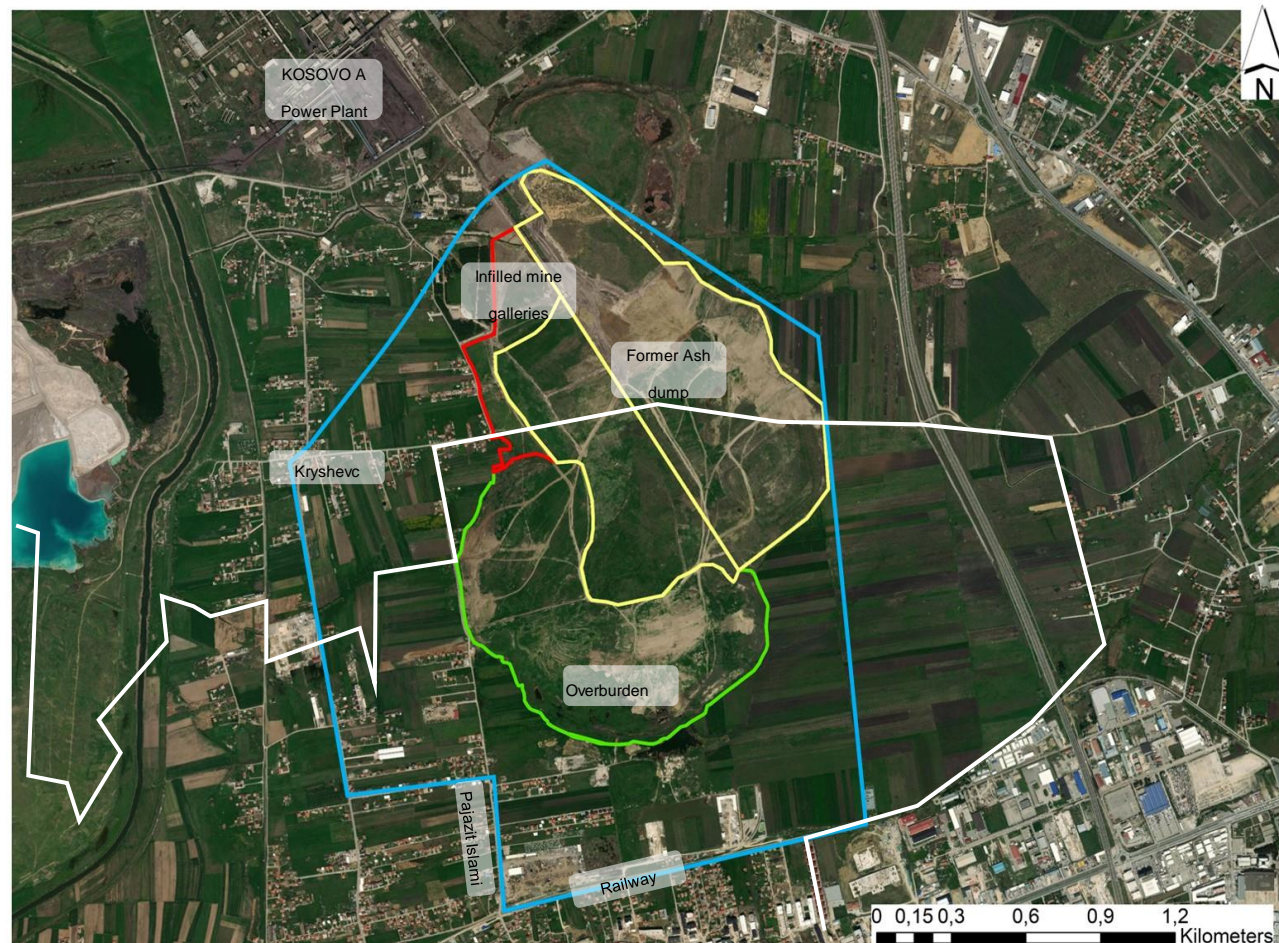


# Vendodhja e projektit

Zona me djerrinë (80 hektar) dhe galeritë e mbushura të minierave (24 hektar) ndodhet ndërmjet komunave të Prishtinës, Obiliqit dhe Fushe Kosovës.

Toka është kryesisht jo pjellore, e përbërë nga argjila e depozituar që është ngjitur me ish deponinë e hirit.

Ne figurë janë të përfshira zonat e projektit me vijë të gjelbërt dhe të kuqe. Ish deponia e hirit (vija e verdh) nuk është pjesë e projektit.





# Historia e zonës

Pasi që dheu dhe argjila mbi linjitin e minierave të hapura të KEK-ut duhej të hidheshin, një vend u zgjodh për ta ruajtur këtë material. Ky material i ashtuquajtur si djerrinë u transportua në zonën aktuale. Zona tani është rreth 30 m e lartë dhe përbëhet nga argjila e butë e cila nuk mund të përdoret për ndërtim.

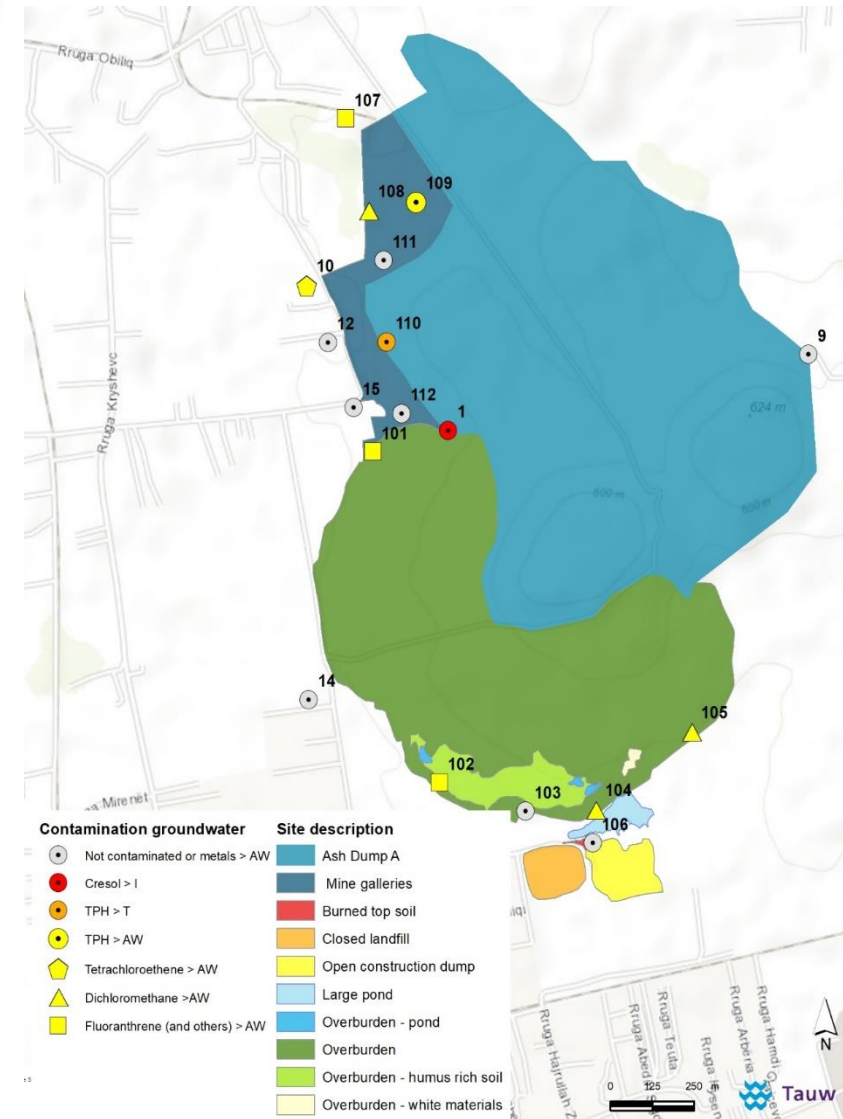
Galeritë e mbushura të minierave janë në veri të tokës me djerrinë. Këto janë mihjet e linjtit para Luftës së Dytë Botërore që kryesisht janë shembur. Mihjet janë rimbushur nga dheu dhe hiri nga zona përreth. Kjo zonë tani është kryesisht e sheshtë.



# Cilësia e mjedisit

Në shkurt të vitit 2020, Tauw bv një firmë e madhe e specializuar në inxhinierinë mjedisore ekzekutoi një hulumtim të tokës, ujërave sipërfaqësorë dhe nëntokësorë në zonën e projektit. Bazuar në më shumë se 200 pika dhe në përdorimin e modeleve ndërkombëtare të rrezikut ata arritën në përfundimin se nuk ekzistojnë rreziqe për shëndetin e njeriut në lidhje me zonat e minierave të mbushura dhe djerrinës, as tani dhe as në të ardhmen kur zona të bëhet park.

Disa ndotës janë të pranishëm në ujërat nëntokësore, por janë të limituar në vijat kufizuese të deponisë së hirit. Asnjë ndotje nuk u gjet në zonat e banuara.



# Zhvillimi në të ardhmen

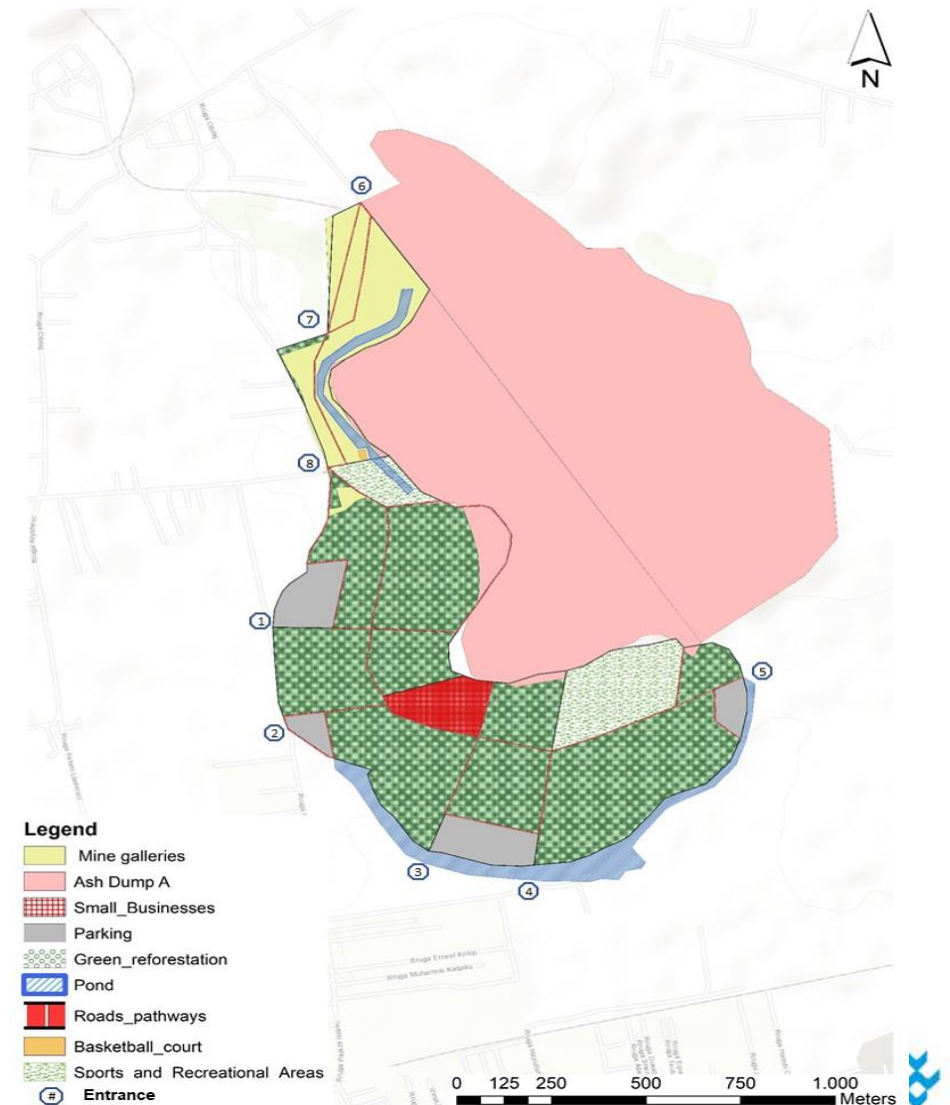
KEK dëshiron të rindërtojë zonën në një park publik me një koncept qetësie. Ky park do të kombinojë rehabilitimin e tokës dhe ujërave nëntokësorë ne krijimin e natyrës. Brenda aktiviteteve të kohës së lirë në park parashikohet një aktivitet komercial në shkallë të vogël. Një pellg natyror rreth parkut do të shërbejë si masë rehabilitimi për ujërat nëntokësorë. Parku afër do të ketë hapësira parkingu për njerëzit në menyre që të hyjnë në park. Dizajni i parkut është akoma në fazën konceptuale.

Rehabilitimi dhe zhvillimi i parkut do të ndjekë dy faza;

Faza 1 përfshin galeritë e mbushura të minierave

Faza 2 përfshin zonën me djerrinë

Faza e dytë varet nga marrëveshja me pronarë të ndryshëm





# Vlerësimi i Ndikimit Mjedisor dhe Social

Në përputhje me politikat botërore dhe Bankën Botërore, është bërë një Vlerësim i Ndikimit Mjedisor dhe Social dhe Vlerësimi të Rrezikut (VNMS) për rehabilitimin dhe zhvillimin e parkut. Ky Draft VNMS mund të aksesohet sipas kërkesës.

Nga këndvështrimi mjedisor rreziqet kryesore janë gjatë fazës së ndërtimit, ku përdorimi i makinerive të rënda për lëvizjen e tokës do të ketë një ndikim në mjedis. Ndikim shtesë mjedisor do të jetë edhe përdorimi i lëndëve të para (rërë, zhavorr).

Gjatë fazës operative, parku do të shfaqë efekte pozitive në mjedis, veçanërisht në biodiversitet, ujërat nëntokësor dhe cilësinë e ajrit. Parku do të përdor ujë, energji dhe do të gjenerojë disa mbeturina, të cilat do të duhet të menagjohen.

Blerja e mundshme e tokës, kufizimi i përdorimit të tokës dhe zhvendosja e pavullnetshme fizike dhe / ose ekonomike kërkojnë vëmendje. Kjo vlen vetëm për fazën 2; Zonën e Djerrinës.

Një plan i Zbutjes së ndikimit Mjedisor dhe Social është pjesë e VNMS. Plani përshkruan se si trajtohen ndikimet mjedisore dhe sociale të shkaktuara nga projekti.



# Pyetjet

Nëse keni ndonjë pyetje në lidhje me këtë projekt ose nëse doni të shihni Përmbledhjen e Vlerësimit të Ndikimit në Mjedisin dhe Social (në Shqip) ose dokumentin e plotë (në Anglisht), ju lutemi kontaktoni;

- Z. Pëllumb Gjinolli (Ekspert Mjedisor – ECT) / +38345550650/ [greenlandinfo20@gmail.com](mailto:greenlandinfo20@gmail.com)
  - **Web-faqet ku mund të shkarkohen materialet**
  - <https://mmpm.rks-gov.net>
  - <http://kek-energy.com/kek/>
  - <https://kk.rks-gov.net/fushekosove/category/shpalljet/diskutimet-publike/>
  - <https://kk.rks-gov.net/obiliq/category/konkurse-njoftimet/>
  - Ju lutemi dërgoni pyetjet tuaja përpara datës 10 Prillit 2020 në mënyrë që ato të trajtohen.
  - Gjithashtu ju inkurajojmë që të futeni në linkun e mëposhtëm për të mbushur një pyetësor lidhur me projektin:
  - [https://docs.google.com/forms/d/1YDaHqMZOFZTo\\_LiK-QvNhwvoWndaMgFwRbhTRJ9GgFM/edit?ts=5e7ca053](https://docs.google.com/forms/d/1YDaHqMZOFZTo_LiK-QvNhwvoWndaMgFwRbhTRJ9GgFM/edit?ts=5e7ca053)





# Kontakti

---



Pëllumb Gjinolli



+3834550650



[greenlandinfo20@gmail.com](mailto:greenlandinfo20@gmail.com)



[www.tauw.com](http://www.tauw.com)

